

# Le meilleur du Chroma Key avec Edius 4

## Principe

Filmer un personnage , un animal, un objet, ... sur un fond bleu ou vert et ensuite, par logiciel, supprimer ce fond de couleur pour faire apparaître , à la place, le fond désiré, fixe ou animé : plage de cocotiers, sable chaud du désert, mer, ...

## Conseils de prise de vue

Pour travailler efficacement un Chroma-Key, quel que soit le logiciel utilisé, il faut une bonne prise de vue :

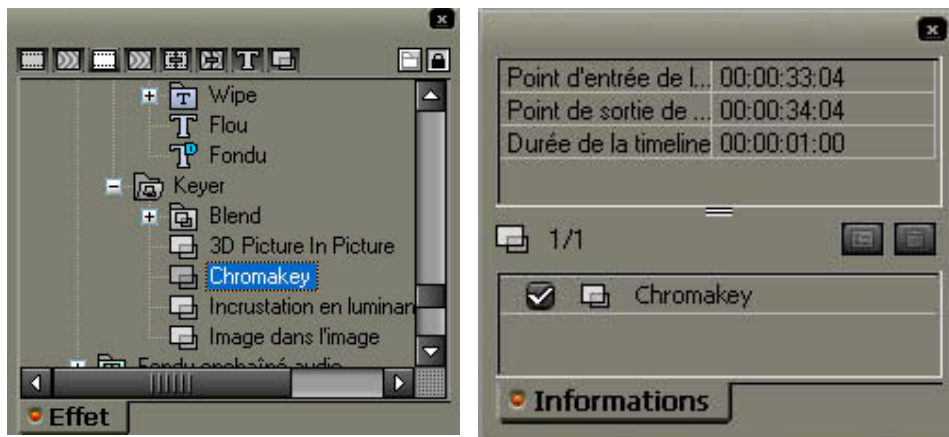
1. le fond bleu ou vert doit être uniformément éclairé et avec un minimum de zone d'ombre (le fond vert est meilleur en DV , à vérifier en HDV)
2. les contours de bleu ou de vert étant difficiles à supprimer par la suite, il faut travailler la lumière en contre-jour :
  - si le fond est vert , éclairer le sujet, dans le dos, avec une lumière magenta cette lumière ne doit pas se voir à l'écran
  - si le fond est bleu, utiliser une lumière jaune en contre-jour.

## Remarques

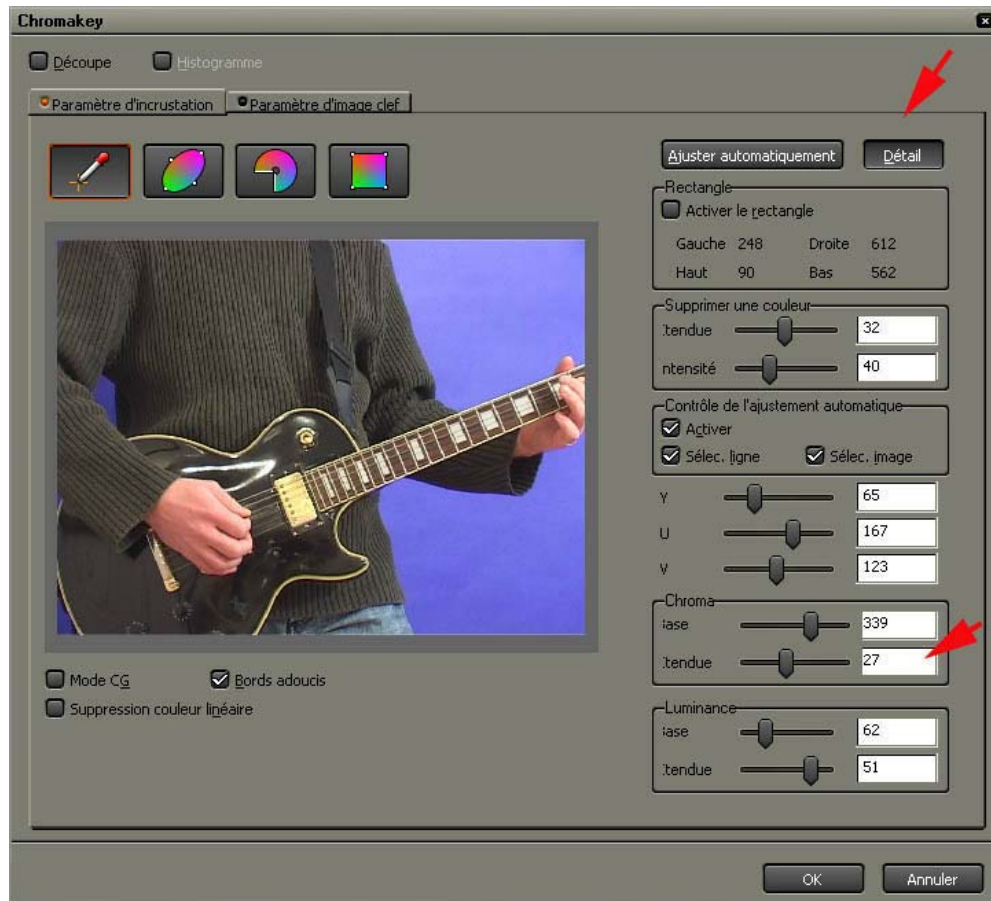
- Il existe des toiles portables bleu ou vert de 2m x 1,5m.
- Il est fortement recommandé d'enregistrer en résolution chroma 4.2.2 et avec un minimum de compression pour des résultats impeccables. Malheureusement, ce type de matériel n'est pas encore à la portée de l'amateur (la chroma amateur en DV et HDV est seulement en 4.2.0 au lieu de 4.2.2)

## Mise en pratique dans Edius

1. Mettre une image de fond sur la piste V1
2. Mettre le clip avec fond bleu ou vert sur la piste V2 (au-dessus).
3. Appliquer le filtre Chroma-key sur ce clip en piste V2 - dans Effets/Incrustation (ou Keyer)
4. Double clic sur le filtre chroma key dans la palette Informations

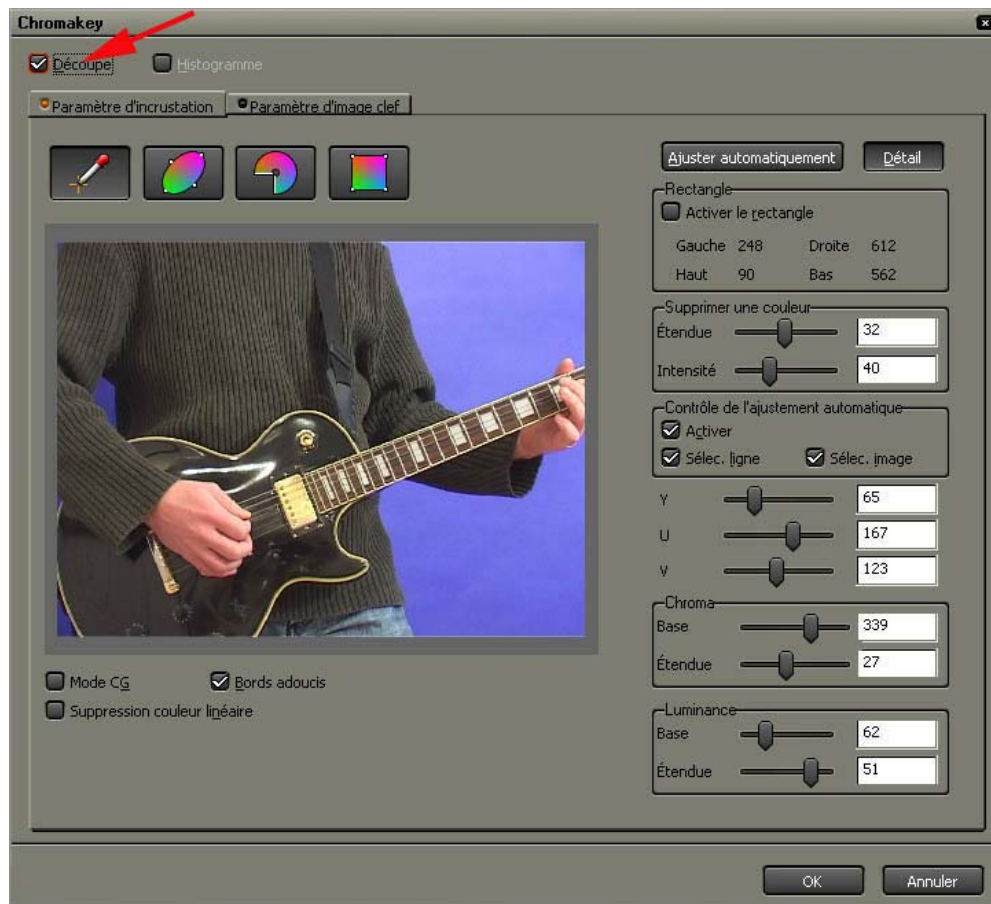


5. Clic sur **Détail** pour donner accès aux réglages et clic sur **Ajuster automatiquement** pour une première approche de la découpe.

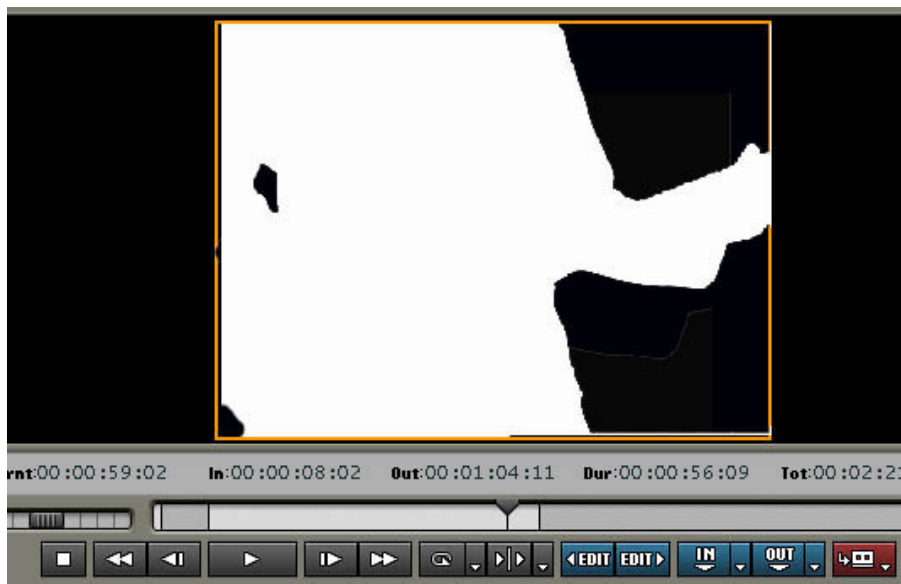


6. Ajuster l'**étendue** de la Chroma pour obtenir les meilleurs résultats visuels

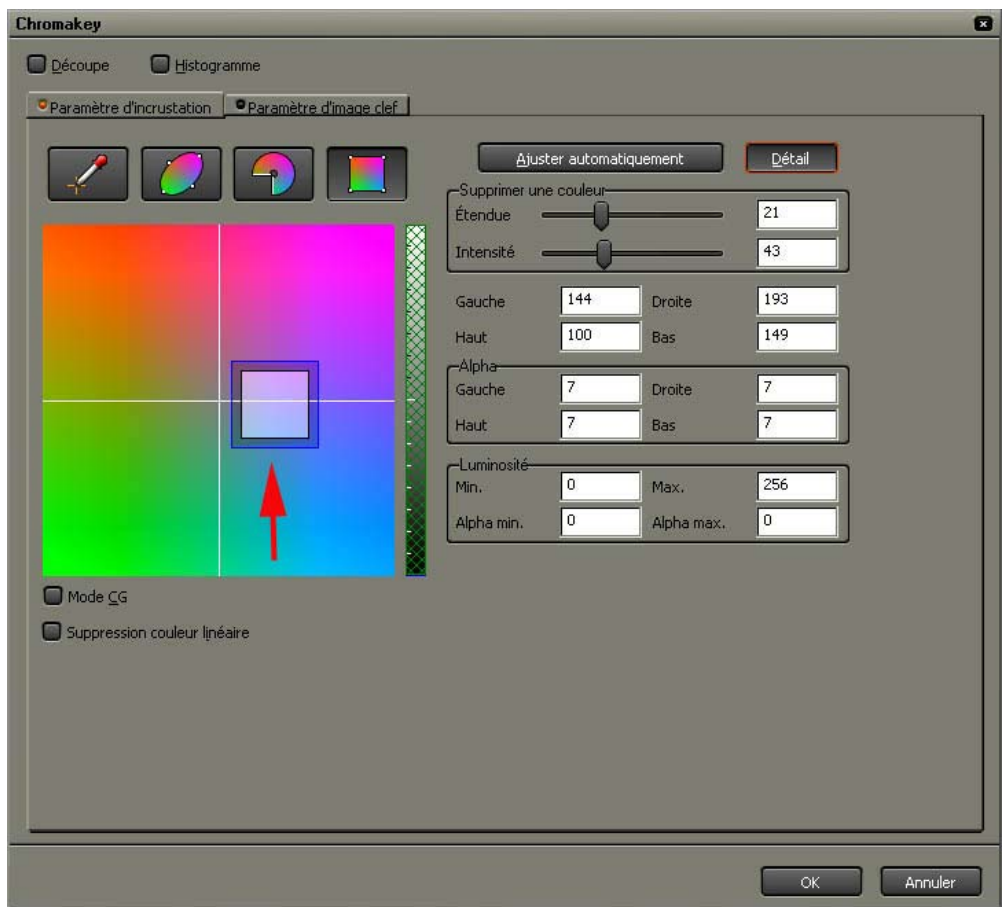
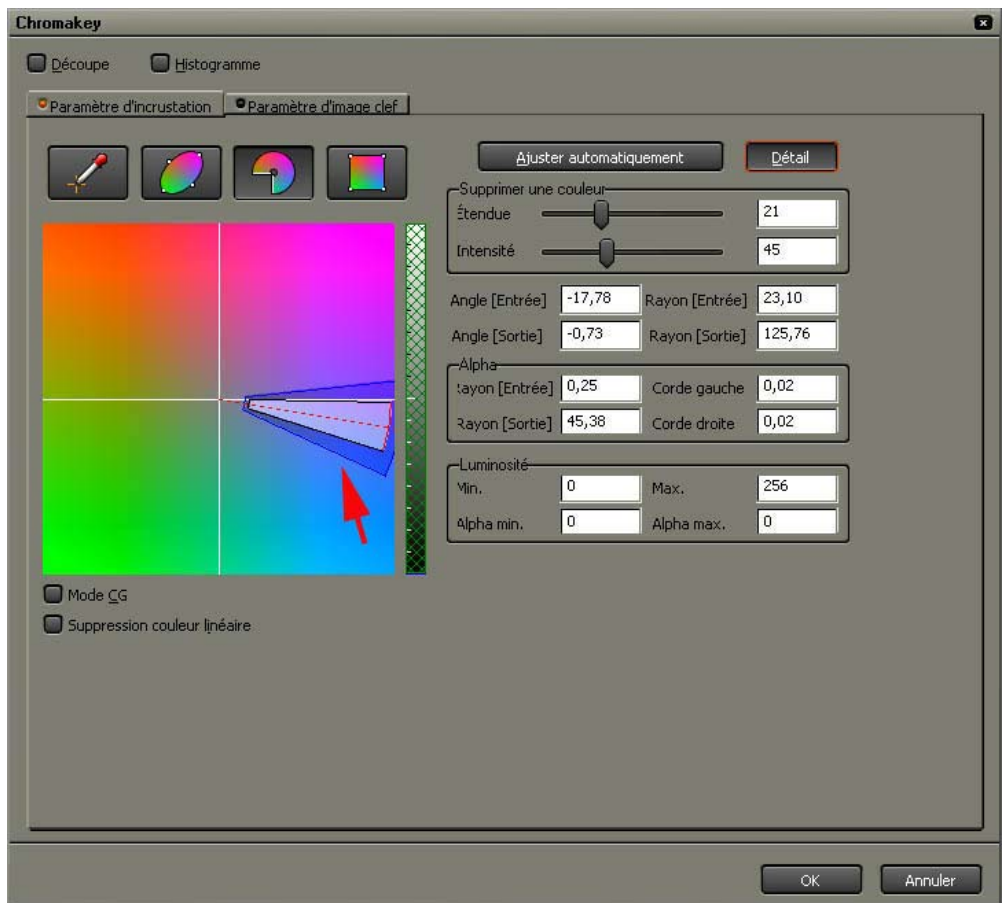
## 7. Cocher le Découpe :

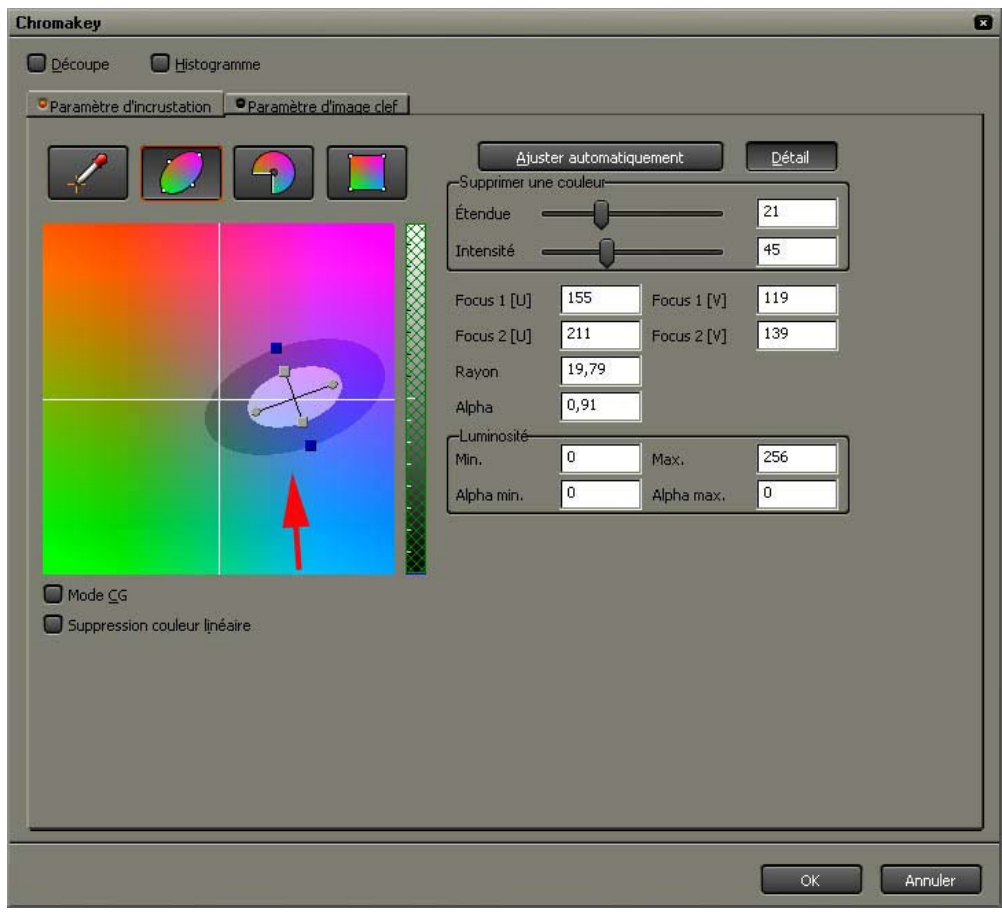


et ajuster l'étendue très lentement jusqu'à obtenir un masque très propre.  
Utiliser la roulette de la souris pour un déplacement point par point  
Si le point 27 est sale et que le point 26 semble propre, arrêter là !



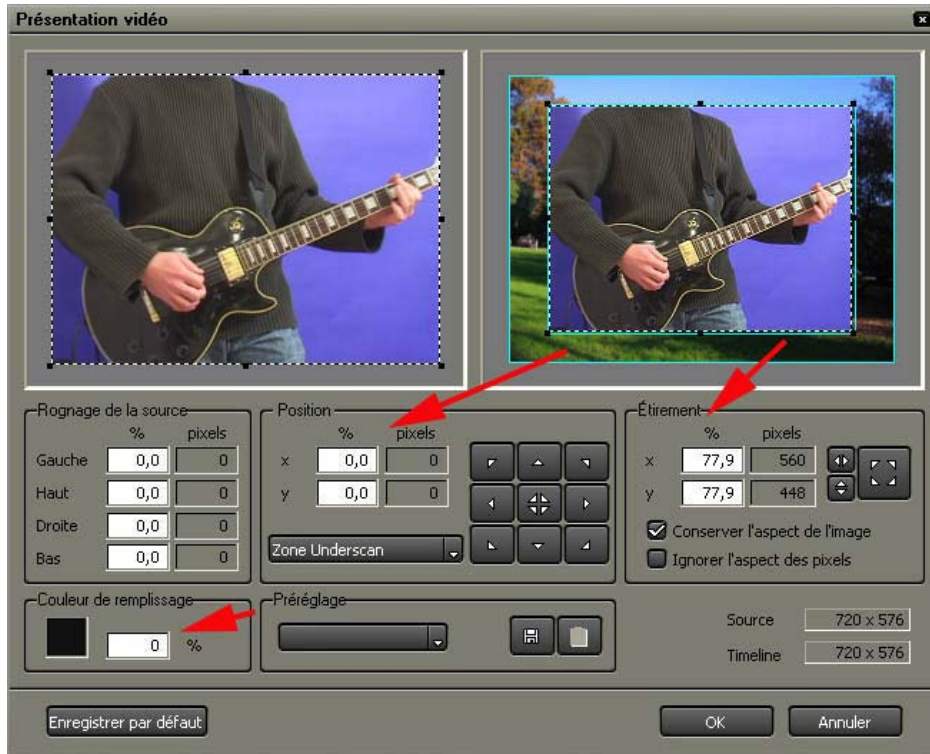
Pour affiner utiliser les réglages des fenêtres suivantes pour bien cerner l'étendue de la gamme de bleu (ou vert).





## Re-découpage de la scène

Il est possible de redimensionner et repositionner le chroma key avec l'outil 'Recadrage' (F7)  
S'assurer que la transparence est à 0% (couleur de remplissage).



Dans ce cas, il faut utiliser l'outil rectangle du Chroma Key pour cacher les parties noires dues au recadrage et laisser apparaître le fond.

