

# Avahi laniger

## Noms communs

Avahina 

Avahy 

Fotsifaka 

Fotsife 

Ampongy 

Eastern Avahi 

Eastern Woolly Lemur 

Avahi laineux oriental 

Ostlicher Wollmaki 

Breitschnauzenhalbmaki 

Oosteljike Wolmaki 

## Description

Cette espèce (**Eastern Avahi**) a été décrite en premier lieu par Gmelin en 1788.

Le pelage est épais et de texture laineuse. Le dos a une coloration gris-brun avec des tons rougeâtres, devenant plus blême vers l'arrière. La queue est nettement plus rousse que le corps. La poitrine et le ventre sont gris pâle. Le museau est court et sombre. Il y a une raie blanche caractéristique sur la cuisse. La tête est arrondie, recouverte de poils courts, avec de petites oreilles qui sont cachées. Les yeux sont grands. La fourrure est épaisse et laineuse. Les incisives inférieures sont modifiées en peigne.

Les deuxième et troisième molaires inférieures des mâles sont plus grandes que celles des femelles

***Avahi laniger*** est un animal ne présentant pas de dimorphisme sexuel.

Les synonymes suivants ont été utilisés pour ***Avahi laniger*** :

***Lemur brunneus*** (Link, 1795)

***Indri longicaudatus*** (E. Geoffroy, 1796)

***Habrocebus lanatus*** (Wagner, 1840)

***Lichanotus avahi*** (van der Hoeven, 1844)

***Avahi laniger occidentalis*** (Lorenz, 1898)



***Avahi lanier*** est un Lemur de petite à moyenne taille qui adopte généralement une posture verticale.

Les confusions entre ***Avahi laniger*** et **Lepilemur** sont possibles, mais ***Avahi laniger*** est généralement un peu plus grand que **Lepilemur**. Une autre confusion est possible avec ***Cheirogaleus major***, mais cette dernière espèce est un peu plus petite et se déplace presque exclusivement en position horizontale.



Longueur totale : 59 à 67,5 cm

Tête et corps : 25 à 29,5 cm

Queue : 31,5 à 37 cm

Poids : 900 à 1 200 g. pour les mâles et 1 000 à 1 300 g. pour les femelles

## Habitat

*Avahi laniger* se rencontre dans des forêts tropicales humides primaires et secondaires, à tous les niveaux de celles-ci et à des altitudes comprises entre 800 et 2 000 m.

## Postures - Locomotion



Les postures et la locomotion d'*Avahi laniger* sont très comparables à celles que l'on trouve chez *Propithecus* et *Indri*. Les déplacements se font essentiellement par des sauts verticaux, le corps étant toujours en position verticale. Les sauts s'effectuent sur une distance moyenne de 1,8 m et le pied n'est pas utilisé pour la propulsion. Ces déplacements ont surtout lieu au début à la fin de la nuit.

Au sol les animaux se déplacent par des bonds sur les membres postérieurs.

Au cours de la nuit les animaux évoluent dans les arbres à des hauteurs comprises entre 2 et 10 m.

## Populations

La population globale d'*Avahi laniger* n'est pas connue.

Dans la **Réserve Spéciale d'Analamazaotra** des densités de population de 72 à 100 individus par kilomètre carré ont été relevées, mais cela n'est sans doute pas le cas dans toute l'aire de répartition de cette espèce.



## Alimentation

Le régime alimentaire d'*Avahi laniger* est essentiellement constitué de jeunes feuilles de divers types d'arbres, ils ne consomment pas le pétiole et la nervure principale. De petites quantités de fruits et de fleurs peuvent également être consommées. Ce régime est très proche de celui des **Indri**. Les deux espèces peuvent partager les mêmes ressources dans le même secteur car leurs périodes d'activité sont différentes.

Les plantes consommées ont une haute teneur en protéines et sucres. A **Ranomafana** les animaux mangent les feuilles de *Haronga madagascariensis*. Parmi les fleurs qui peuvent être consommées on trouve *Erythroxylum sp.* et parmi les fruits ceux de *Rheedia*.



## Communications

*Avahi laniger* est un animal très timide, ayant malgré tout un répertoire vocal assez étendu:

- **Appels d'enfants en bas âge**: ils sont semblables à des sifflements plaintifs et sont utilisés par les jeunes pour attirer l'attention de la mère.

- **Appels de communication éloignée**: ce sont des sifflements aigus, modulés et prolongés. Ils provoquent le même appel de la part du récepteur. Ils servent également à la démarcation des territoires. Ils sont aussi utilisés par un couple pour maintenir le contact au cours des activités nocturnes.

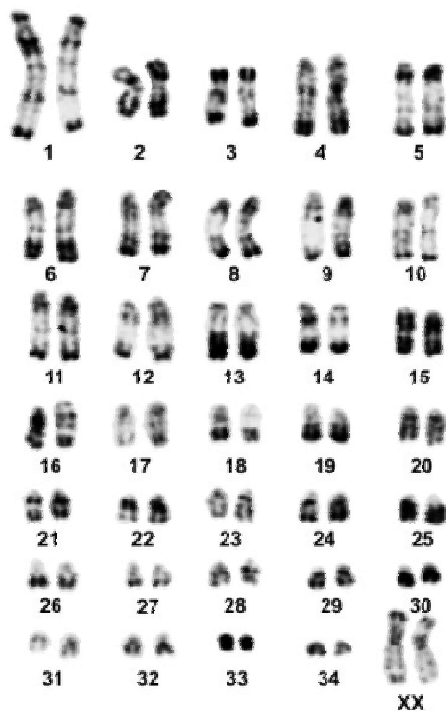
- **Appels d'alarme**: ils débutent par un grognement discret suivi d'un reniflement faible lorsqu'un individu est faiblement dérangé et peuvent se transformer en une sorte de roucoulement. Si l'individu est fortement dérangé ces appels se transforment en un fort tremblement qui augmente en puissance et se termine par une note aigue puissante.

- **Appels de cohésion**: ce sont des appels soudains, aigus, émis par un individu séparé d'un autre de plus de 50 m après une situation d'alarme.

- **Appels de contact-rejet:** ce sont des grognements agressifs émis par un individu que l'on essaye de saisir, ils se transforment en un son reniflant résonnant.

Par contre les marquages olfactifs ne semblent pas avoir une importance primordiale dans cette espèce, lorsqu'ils se produisent ils sont effectués en frottant le menton et la gorge contre les branches et sont le fait aussi bien des mâles que des femelles.

## Caryotype



Le caryotype d'*Avahi laniger* comporte 70 chromosomes et toutes les paires, sauf trois, sont constituées par des chromosomes acrocentriques. Le chromosome X est un submetacentrique.

## Comportement



*Avahi laniger* est un animal nocturne qui vit en paires monogames. On peut parfois rencontrer des groupes comprenant jusqu'à cinq individus, sans doute constitués d'un couple et de leurs petits. Ils sont fortement sociaux et les liens familiaux sont forts et durables.

Ces animaux passent la journée cachés dans le feuillage épais à une hauteur de trois à quatre mètres, assis sur une branche, ou calés contre le tronc, à des hauteurs comprises entre 2 et 9 m.

Du fait de la basse valeur nutritive de leur régime ces animaux ne peuvent maintenir longtemps de hauts niveaux d'énergie, ce qui fait qu'ils ont de longues périodes de sommeil. Les périodes de repos peuvent occuper 60 % de la journée.

La période d'activité débute juste après le crépuscule.

Un couple a un territoire de un à deux hectares. Les déplacements nocturnes sont compris entre 300 et 500 mètres.

## Reproduction

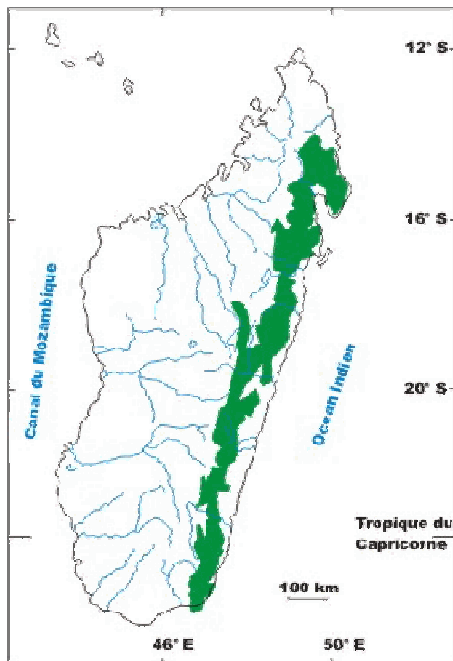


Les accouplements ont lieu de Mars à Mai et les naissances, chez *Avahi laniger*, ont lieu d'Août à Septembre. La femelle donne naissance à un seul petit par portée, après une période de gestation de 120 à 150 jours.

Le développement des petits est lent et ils sont sevrés entre 8 et 12 mois.

Les petits sont entièrement dépendants de la mère jusqu'à ce qu'ils puissent s'alimenter seuls. Vers 6 mois ils apprennent à sauter de branche en branche avec la mère et un mois plus tard ils peuvent apprécier les distances au cours des sauts.

## Distribution



*Avahi laniger* se trouve partout dans la ceinture de forêt tropicale humide orientale, de **Sambava** au Nord (**Massif de Marojejy**) jusqu'à **Tolagnaro** au Sud (**Massif d'Andohahela**).

Il existe également une population dans une portion de forêt à arbres à feuilles persistantes située dans la région montagneuse centrale de la **Réserve Spéciale d'Ambohitantely**, à 130 kilomètres au Nord-Ouest d'**Antananarivo**.

Il y aurait également des individus de cette espèce dans les forêts à arbres à feuilles caduques d'**Ankarana**.

## Elevage

Il n'y a aucun *Avahi laniger* maintenu en captivité.

Les quelques essais qui ont été tentés ont conduit à la mort de l'animal au bout de quelques jours.

## Observations



La **Réserve Spéciale d'Analamazaotra** est l'un des meilleurs sites pour l'observation d'*Avahi laniger*. Un autre emplacement pourrait être le **Parc National de Ranomafana**.



## Menaces

La principale menace pesant sur *Avahi laniger* est la destruction continue de la forêt.

Dans quelques secteurs cet animal peut être capturé pour l'alimentation humaine. Des Hiboux et *Accipiter henstii* sont aussi des prédateurs d'*Avahi laniger*.



## IUCN

En 1996 : **vulnérable (A2cd)**



## Conservation

*Avahi laniger* est présent dans au moins 16 Aires Protégées: les Parcs Nationaux d'**Andohahela**, **Marojejy**, **Masoala**, **Andringitra**, **Mantadia**, **Ranomafana**, **Zahamena**; les Réserves Naturelles Intégrales de **Betampona** et de **Zahamena**; les Réserves Spéciales d'**Ambatovaky**, d'**Ambohitantely**, d'**Analamazaotra**, d'**Anjanaharibe Sud**, d'**Ankarana**, de **Manombo**, de **Marotandrano**.