

# Eulemur fulvus mayottensis

## Noms communs

Komba 🇷🇺

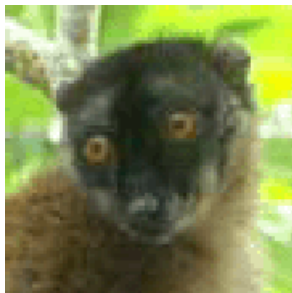
Mayotte Lemur 🇺🇸

Lémur de Mayotte 🇫🇷

Mayotte Maki 🇩🇪

Mayotte Maki 🇳🇱

## Description



Cette sous-espèce (**Mayotte Lemur**) a été décrite pour la première fois en 1866 par Schlegel.

*Eulemur fulvus mayottensis* semble être intermédiaire entre *Eulemur fulvus fulvus* et *Eulemur fulvus rufus*. Les animaux ont, sans doute, été introduits à **Mayotte** par l'homme il y a quelques centaines d'années et doivent être le produit de multiples hybridations.

Le corps a une couleur brun à brun-gris. Chez le mâle le sommet de la tête est brun noir avec des tons rouges autour des yeux ; les oreilles présentent des touffes de poils de la même couleur. Chez la femelle le sommet de la tête est gris-rouge, avec des zones grisées autour des yeux, il n'y a pas de touffes de poils au niveau des oreilles.

## Habitat

*Eulemur fulvus mayottensis* se rencontre dans les forêts, à des altitudes pouvant aller jusqu'à 300 mètres.



## Populations

Compte tenu de la surface des aires forestières à Mayotte la population globale d'*Eulemur fulvus mayottensis* avait pu être estimée à 50 000 individus. Toutefois la réduction continuelle des forêts entraîne la diminution de cette population qui actuellement ne doit pas être supérieure à 25 000 individus.



## Alimentation

*Eulemur fulvus mayottensis* consomme des fruits (67,4 %), des feuilles (27,3 %) et des fleurs (5 %). Au moins 32 espèces différentes de plantes peuvent être consommées.

Au cours de la saison sèche la proportion de feuilles, dans le régime, augmente, alors que celle des fruits diminue.



## Communications

Les principales vocalisations peuvent se répartir en:

\* **Appels de contact**

- **Ronronnement**: il peut être entendu pendant les soins sociaux. Son intensité et sa durée sont variables et ils sont généralement émis en série. Il est émis par les jeunes lorsqu'ils sont léchés par un adulte.

- **Appel d'enfant en bas âge**: c'est un signal très typique émis par le jeune lorsqu'il s'accroche au ventre de la mère. Il s'agit d'une série de sons grognant qui peuvent être mélangés, ou suivis, de 'oum' faibles. Ces vocalisations sont souvent répétées plusieurs fois. La mère est généralement très sensible à cet appel et elle interrompt son activité pour s'occuper du jeune.

- **Appels de salutations**: ils se produisent lorsque deux animaux d'un même groupe approchent l'un de l'autre. Il s'agit d'une série rapide de grognements précédée par un son intense, aigu. Ces appels sont souvent accompagnés de léchements.

- **Appels de contact**: ils sont émis par un adulte isolé et sont formés de 'kiou' résonnants. Ils sont aussi lancés par un adolescent lorsqu'il est séparé de son groupe.

\* **Appels de communication éloignée**

- **Signaux cohésifs**: on les entend lors des déplacements rapides des membres d'un groupe, ce sont des sons grognant doux, de rythme variable.

- **Signaux d'identification**: il s'agit d'une série de grognements forts, traînants. Ils sont généralement émis par un individu isolé (surtout un mâle, rarement une femelle). Ils appellent une réponse identique. On peut les entendre lors de la rencontre de deux groupes.

- **Signaux territoriaux**: ils sont très semblables aux appels puissants d'alarme. On peut les entendre le soir lorsque les animaux sont de retour à leur site de sommeil. Ils sont généralement émis simultanément par tous les individus d'un groupe et sont répétés toutes les deux à trois minutes pendant une durée variable.

\* **Appels d'alarme**

- **Alarme douce**: elle se produit lorsque l'animal est dérangé par une intrusion persistante, même si il n'y a pas de danger. Ce sont des grognements provoquant une excitation mutuelle.

- **Alarme forte**: on les entend lorsque les animaux sont sérieusement alarmés. Ce sont des grognements devenant de plus en plus puissants. Selon le degré d'excitation ils se produisent à des intervalles de 2 à 5 secondes. En même temps les animaux balancent la queue (signal visuel d'excitation).

\* **Appels de contact - rejet**

- **Appels de menace**: ce sont des appels résonnant, caractéristiques du comportement intimidateur du mâle dominant lorsque celui-ci est au centre du groupe.

- **Grincements de dents**: ils provoquent une réaction identique à l'excitation agressive.

- **Appels d'aboiement**: ils se produisent lorsqu'il y a une menace soudaine. Ce sont des grognements forts, ressemblant à un aboiement, qui alertent le groupe entier et peuvent dégénérer en appel d'alarme.

- **Appels de détresse**: on les entend lorsqu'un petit est séparé de sa mère. Ce sont des appels plaintifs et aigus. On peut aussi les entendre pendant les poursuites, les batailles entre individus de deux groupes différents. Il s'agit aussi d'un signal agressif émis par un individu très excité faisant face à un groupe.

Les signaux olfactifs sont fortement développés. Les animaux reniflent tout; ils peuvent ainsi repérer la maturité des fruits. Les marquages sont plus développés chez les mâles que chez les femelles et sont effectués seulement par les adultes. On trouve:

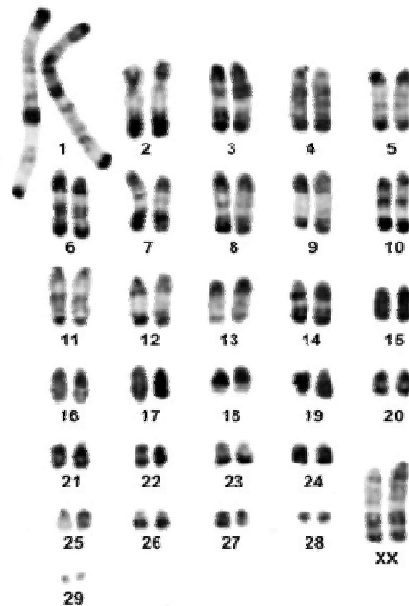
- **Marquages par région ano-génitale**: c'est le comportement le plus fréquent. Il constitue sans doute un signe de dominance et évoque souvent des réactions agressives.

- **Marquage avec les poignets et les paumes**: ce comportement ne semble pas exister chez les femelles. Il est souvent observé tôt le matin ou tard dans la soirée, lorsque le groupe est réuni ou lorsque deux groupes se rencontrent.

- **Marquage avec le sommet de la tête**: on l'observe surtout pendant les périodes de grande excitation.

Les signaux visuels montrent un développement assez important. Ils ont une signification pour les relations du groupe et de l'extérieur, particulièrement en cas d'alarme. La position du corps et la direction du regard sont importants. Ils ont également une fonction à l'intérieur du groupe pour les comportements de dominance et de soumission.

## Caryotype



## Comportement



***Eulemur fulvus mayottensis*** forme des groupes temporaires de neuf à dix individus en moyenne (les plus petits étant de 2 individus et les plus grands de 29).

Il ne semble pas exister de hiérarchie de dominance et les comportements agressifs sont rares.

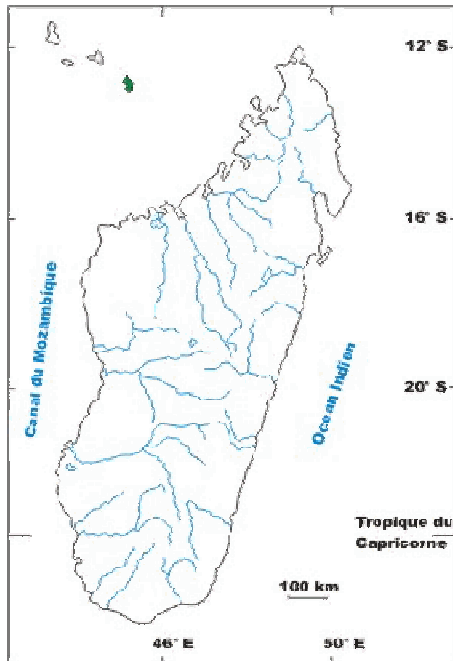
Les déplacements quotidiens sont voisins de 800 mètres.

L'alimentation occupe 11,7 % de chaque jour en saison humide et 14,6 % en saison sèche. Les périodes de repos représentent 52 % du temps en saison humide et 40 % en saison sèche.

Les animaux sont cathéméraux avec une activité maximale en début de matinée et en fin de journée, entrecoupée d'une période de repos au milieu de la journée.

## Distribution

Comme l'indique son nom *Eulemur fulvus mayottensis* est une sous-espèce qui est uniquement trouvée sur l'île de **Mayotte**, dans l'archipel des **Comores**.



## IUCN

En 1996 : **non listé**