

# Hapalemur griseus griseus

## Noms communs

Bakombolo 

Bokombolo 

Kotrika 

Varibolomadinika 

Eastern Grey Gentle Lemur 

Eastern Lesser Bamboo Lemur 

Petit Hapalémur 

Ostlicher Grauer Halbmake 

Ostlelijke Grijze Halfmake 

## Description



Cette sous-espèce (**Eastern Grey Bamboo Lemur**) a été décrite pour la première fois par Link en 1795. Elle est la plus petite de tous les **Hapalemurs**.

La partie supérieure du corps présente une coloration gris moyen à gris-olive, avec des nuances rousses sur la tête et les épaules. La queue est généralement d'un gris plus sombre. La face et le ventre sont d'un gris plus blême. Les oreilles sont petites et arrondies.

La formule dentaire comprenant 36 dents est la suivante : 2/2, 1/1, 3/3, 3/3.

Les synonymes suivants ont été utilisés pour **Hapalemur griseus griseus** :

**Lemur cinereus** (Desmarest, 1820)

***Hapalemur olivaceus*** (I. Geoffroy, 1821)

***Hapalemur schlegeli*** (Pocock, 1917)

## Identification



***Hapalemur griseus griseus*** est parmi les plus petits des Lemurs diurnes.

Dans les zones où il peut vivre en sympatrie avec les deux autres espèces d'**Hapalemur** on peut le distinguer d'***Hapalemur aureus*** par sa plus petite taille, et d'***Hapalemur simus*** par l'absence de touffes de poils au niveau des oreilles.

## Mensurations

Longueur totale : 56 à 70 cm

Tête et corps : 24 à 30 cm

Queue : 32 à 40 cm

Poids : 750 à 900 g.

## Habitat



***Hapalemur griseus griseus*** se rencontre dans des forêts tropicales humides primaires ou secondaires dans lesquelles poussent divers types de bambous.

## Populations

***Hapalemur griseus griseus*** se rencontre partout dans la ceinture de forêt tropicale humide, de **Tolagnaro** (au Sud), jusqu'aux régions de **Marojejy**, **Soalala** et de la **Baie de Baly**. Plus à l'Est, on peut également

trouver des individus dans la **Forêt de Tsiombikibo**, près de **Mitsinjo**. Ces animaux se rencontrent du niveau de la mer jusqu'à des altitudes de 1 800 mètres, ou plus.

La taille des groupes varie de trois à six individus avec au moins un couple et leur petit. Le territoire d'un groupe varie de 6 à 15 hectares, la superficie étant sans doute en relation avec la quantité de bambous présents.

La population globale d'**Hapalemur griseus griseus** n'est pas connue. Dans certains secteurs typiques, tels que la **Réserve Spéciale d'Analamazaotra** des densités de population de 47 à 62 individus par kilomètre carré ont été observées ; mais pour d'autres secteurs de la forêt primaire ces valeurs sont sans doute plus faibles.

## Alimentation

Le régime alimentaire d'**Hapalemur griseus griseus** est dominé par le bambou, les feuilles basses et la moelle étant les parties consommées de préférence. Les tiges de bambou consommées ont un diamètre moyen de 0,85 cm.

A certaines périodes de l'année le bambou représente 90 % de l'alimentation. Le reste du régime se compose de feuilles de figuier, d'herbes, d'autres jeunes feuilles et de quelques baies.

## Communications

Parmi les vocalisations on trouve:

- **Ronronnement**: il est émis par les enfants en bas âge lorsqu'ils sont léchés ou caressés par la mère.

- **Appel de détresse d'enfant en bas âge**: ce sont des appels aigus émis par le petit séparé de sa mère, mais toujours en contact visuel avec elle.

- **Oeeec**: cette vocalisation est prononcée par l'enfant en bas âge lorsque la mère revient près de lui.

- **Hon**: il s'agit d'un son court, semblable au grognement de la femelle adulte, émis en réponse à la vocalisation 'Oeeeec'. Cette vocalisation est aussi prononcée par tous les membres d'un groupe pendant les périodes d'activité pour maintenir la cohésion du groupe. Cet appel peut être variable dans le rythme, la force et le lancement. On peut également l'entendre pendant le grooming social.

- **Cooooe**: cette vocalisation est utilisée lorsque les individus sont éloignés. Elle provoque une réponse de même type ou constituée de grognements simples.

- **Appel d'accouplement**: il est émis par les mâles et les femelles. Il commence par un son faible, aigu et tremblant, puis se transforme en un appel rapide de basse fréquence.

- **Appel doux d'alarme**: il est prononcé par les membres du groupe, son intensité varie en fonction de la perturbation.

- **Rou-fou**: cette vocalisation est entendue pendant les alarmes de niveau modéré.

- **Appel d'alarme de haute intensité**: ce sont des grognements puissants, habituellement émis à l'unisson par les membres du groupe.

- **Grincements de dents**: ils sont émis lorsqu'un animal devient agressif ou excité, le son est très audible. Ils sont par exemple émis par la mère pour écarter les autres membres du groupe de son petit.

- **Appel d'intimidation**: cette vocalisation ressemble à 'creee', elle est émise par un individu se sentant sérieusement menacé et sert à communiquer l'agression.

- **Grognements aigus**: ils sont émis par les mâles adultes voulant communiquer l'agression.

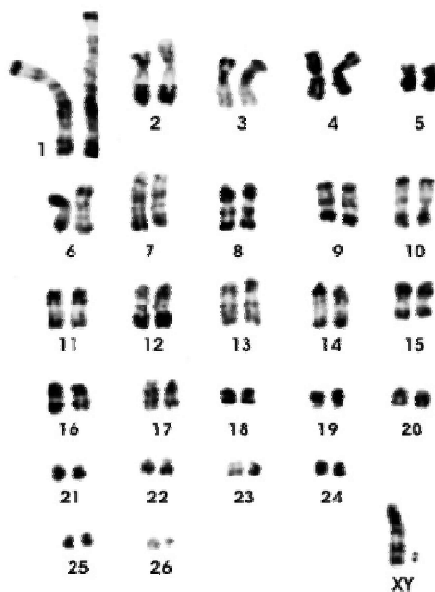
On peut très souvent voir un individu regardant fixement un autre individu d'un groupe différent. Ce comportement est souvent accompagné d'un mouvement rapide de la queue, il dure de 1 à 5 minutes, la distance séparant les deux individus étant de 3 à 30 mètres. On trouve aussi trois autres comportements de communication visuelle:

- **Locomotion d'exposition**: un individu court rapidement, en cercles, à la frontière de la végétation.

- **Chasse**: un individu suit rapidement un conspécifique jusqu'à ce que ce dernier quitte le secteur; ce comportement est souvent accompagné du contrôle visuel.

- **Exposition de confirmation**: un individu court vers un conspécifique et s'arrête sans le toucher. Il peut en même temps exécuter des marquages olfactifs avec la queue. Ce comportement est accompagné du contrôle visuel.

## Caryotype



La formule caryotypique comprend 54 chromosomes dont 3 paires de sub métacentriques, 2 paires de métacentriques, 21 paires d'acrocentriques, le chromosome X est un acrocentrique de taille moyenne et le chromosome Y un petit acrocentrique.

## Comportement



Bien que considéré comme une espèce diurne *Haplemur griseus griseus* est parfois plus actif vers l'aube et le crépuscule. On a même pu noter des activités nocturnes. Ces animaux peuvent être actifs dans tous les niveaux de la forêt pendant la moitié de la journée.

Au cours de la nuit les individus ont tendance à préférer les arbres les plus grands pour dormir.

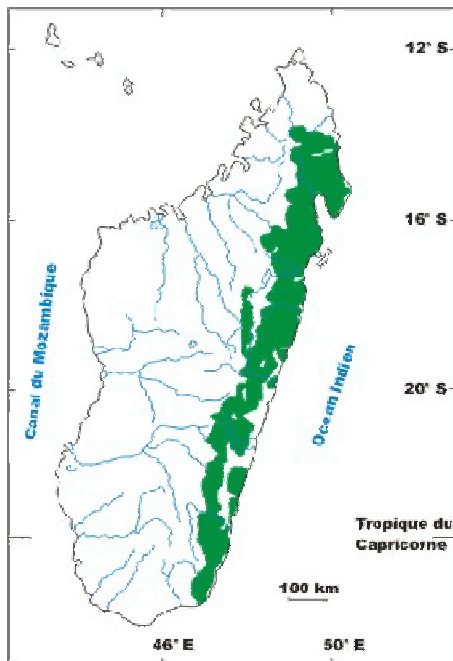
## Reproduction

La femelle d'*Haplemur griseus griseus* donne naissance à un unique petit par portée. Les accouplements ont lieu en Mai - Juin et les naissances ont lieu entre Octobre et Janvier, après une période de gestation de 140 jours.

Les nouveau-nés sont portés dans la bouche par la mère.

Le sevrage a lieu à l'âge de 4 mois.

## Distribution



*Haplemur griseus griseus* est la sous-espèce la plus répandue. Des animaux peuvent être trouvés dans des forêts, du **Massif de Tsaratanana** (au Nord) jusqu'à **Tolagnaro** (au Sud).

## Observations

La **Réserve Spéciale d'Analamazaotra**, ainsi que le **Parc Naturel de Ranomafana**, sont deux secteurs dans lesquels l'observation d'*Haplemur griseus griseus* est assez facile. Toutefois, comme ces animaux sont très timides, cette observation reste difficile.



## Menaces

Comme pour beaucoup d'autres Lemurs, *Cryptoprocta ferox* (Fosa) est un prédateur d'*Hapalemur griseus griseus*. *Polyboroides radiatus* et *Asio madagascariensis* peuvent également attaquer cette sous-espèce, ainsi qu'occasionnellement *Sanzinia madagascariensis* (Tree Boa).

La destruction continue de la forêt tropicale humide est également une autre menace pesant sur *Hapalemur griseus griseus*.



## IUCN

En 1996 : **non listé**



## Conservation

*Hapalemur griseus griseus* est présent dans 15 Aires Protégées: les Parcs Nationaux d'**Andohahela**, de **Mantadia**, de **Marojejy**, de **Masoala**, de **Ranomafana**, de **Zahamena**; les Réserves Naturelles Intégrales de **Betampona**, de **Tsaratanana**, de **Zahamena**; les Réserves Spéciales d'**Ambatovaky**, d'**Analamazaotra**, d'**Anjanaharibe Sud**, de **Manombo**, de **Manongarivo**, de **Marotandrano**.