

Hapalemur griseus occidentalis

Noms communs

Ankomba valiha 🇲🇩

Bekola 🇲🇩

Bokombolo 🇲🇩

Kafi 🇲🇩

Kofi 🇲🇩

Western Grey Gentle Lemur 🇺🇸

Western Lesser Bamboo Lemur 🇺🇸

Hapalemur occidental 🇫🇷

Westlicher Grauer Halbmake 🇩🇪

Westelijke Grijze Halfmake 🇳🇱

Description



Cette sous-espèce (**Western Grey Bamboo Lemur**) a été décrite pour la première fois par Rumpler en 1975.

La partie supérieure du corps est de couleur gris-brun pâle, alors que la face et la partie inférieure sont légèrement plus claires. Dans son ensemble cette coloration est plus uniforme que celle de *Hapalemur griseus griseus*. Les oreilles sont petites et le museau est plus court que chez d'autres espèces diurnes.

Identification

Hapalemur griseus occidentalis est une sous-espèce moyennement active qui représente, sans doute, la plus petite forme de Lémur diurne.

Cette sous-espèce peut vivre en sympatrie avec plusieurs espèces du genre *Eulemur*, mais sa petite taille, sa face uniformément grise et courte et son visage arrondi doivent empêcher les confusions.

Mensurations

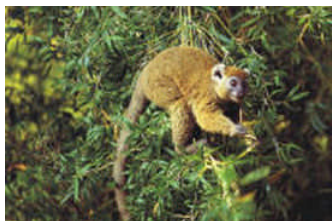
Longueur totale : 55 à 67 cm

Tête et corps : 27 à 28 cm

Queue : 36 à 39 cm

Poids : 700 à 800 g.

Habitat



Hapalemur griseus occidentalis se rencontre dans des forêts d'arbres à feuilles caduques, ainsi que des forêts humides dans lesquelles on trouve des bambous. Il est également présent dans certains secteurs de forêts secondaires dégradées.

Populations

Il n'existe aucune évaluation de la population globale d'***Hapalemur griseus occidentalis***. On pense toutefois que les densités de population sont inférieures à celles que l'on trouve pour les autres Lémurs diurnes.



Alimentation

Le régime alimentaire d'*Hapalemur griseus occidentalis* semble essentiellement constitué de bambou, mais, dans le secteur de la Baie de Baly, ce ne serait pas le cas.



Communications

Parmi les vocalisations on trouve:

- **Ronronnement**: il est émis par les enfants en bas âge lorsqu'ils sont léchés ou caressés par la mère.
- **Appel de détresse d'enfant en bas âge**: ce sont des appels aigus émis par le petit séparé de sa mère, mais toujours en contact visuel avec elle.
- **Oeeeeec**: cette vocalisation est prononcée par l'enfant en bas âge lorsque la mère revient près de lui.
- **Hon**: il s'agit d'un son court, semblable au grognement de la femelle adulte, émis en réponse à la vocalisation 'Oeeeeec'. Cette vocalisation est aussi prononcée par tous les membres d'un groupe pendant les périodes d'activité pour maintenir la cohésion du groupe. Cet appel peut être variable dans le rythme, la force et le lancement. On peut également l'entendre pendant le grooming social.
- **Cooooee**: cette vocalisation est utilisée lorsque les individus sont éloignés. Elle provoque une réponse de même type ou constituée de grognements simples.
- **Appel d'accouplement**: il est émis par les mâles et les femelles. Il commence par un son faible, aigu et tremblant, puis se transforme en un appel rapide de basse fréquence.
- **Appel doux d'alarme**: il est prononcé par les membres du groupe, son intensité varie en fonction de la perturbation.
- **Rou-fou**: cette vocalisation est entendue pendant les alarmes de niveau modéré.

- **Appel d'alarme de haute intensité**: ce sont des grognements puissants, habituellement émis à l'unisson par les membres du groupe.

- **Grincements de dents**: ils sont émis lorsqu'un animal devient agressif ou excité, le son est très audible. Ils sont par exemple émis par la mère pour écarter les autres membres du groupe de son petit.

- **Appel d'intimidation**: cette vocalisation ressemble à 'creee', elle est émise par un individu se sentant sérieusement menacé et sert à communiquer l'agression.

- **Grognements aigus**: ils sont émis par les mâles adultes voulant communiquer l'agression.

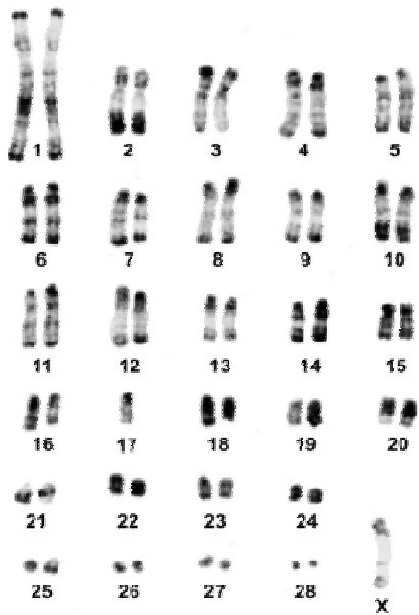
On peut très souvent voir un individu regardant fixement un autre individu d'un groupe différent. Ce comportement est souvent accompagné d'un mouvement rapide de la queue, il dure de 1 à 5 minutes, la distance séparant les deux individus étant de 3 à 30 mètres. On trouve aussi trois autres comportements de communication visuel:

- **Locomotion d'exposition**: un individu court rapidement, en cercles, à la frontière de la végétation.

- **Chasse**: un individu suit rapidement un conspécifique jusqu'à ce que ce dernier quitte le secteur; ce comportement est souvent accompagné du contrôle visuel.

- **Exposition de confirmation**: un individu court vers un conspécifique et s'arrête sans le toucher. Il peut en même temps exécuter des marquages olfactifs avec la queue. Ce comportement est accompagné du contrôle visuel.

Caryotype



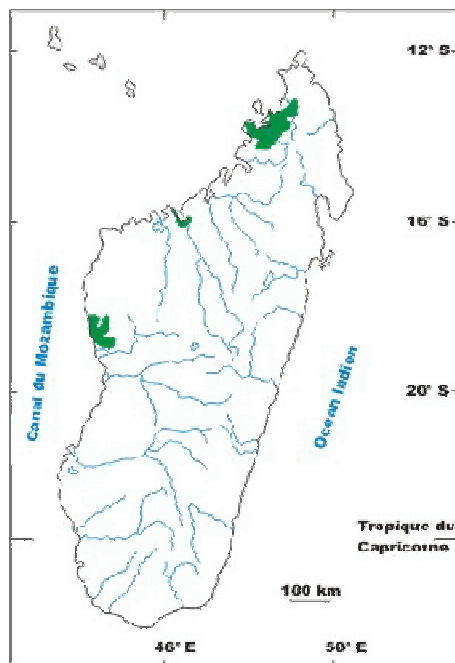
La formule caryotypique comprend 58 chromosomes dont 1 paire de métacentriques, 2 paires de sub métacentriques, 21 paires d'acrocentriques, le chromosome X est un acrocentrique de taille moyenne et le chromosome Y un petit acrocentrique.

Comportement

Dans la région de **Sambirano** la taille des groupes est comprise entre un et quatre individus.

Hapalemur griseus occidentalis est principalement actif pendant la journée.

Distribution



Hapalemur griseus occidentalis est connu dans un certain nombre de localités isolées au Nord-Ouest de Madagascar, dans la région de **Sambirano**, de la rivière **Andranomalaza** jusqu'à la rivière **Mahavavy**. Cette aire de répartition comprend la **Péninsule d'Ampasindava** et le **Massif d'Ambato**.

Quelques individus pourraient également se trouver, plus au Nord, dans le **Massif d'Ankarana**.

Il existe une seconde population localisée autour du **Tsingy de Bemaraha**, entre la rivière **Tsiribihina** et le voisinage

de **Maintirano**.

On pourrait également trouver quelques spécimens dans le secteur de **Namoroka**, à 300 kilomètres au Nord de **Bemaraha**.

Observations

Les forêts, ainsi que les habitats associés, le long de la vallée fluviale de **Sambirano**, près du village de **Benavony**, sont des zones dans lesquelles *Hapalemur griseus occidentalis* peut être observé.

D'autres sites potentiels sont la **Réserve Spéciale de Manongarivo** et le **Parc National de Bemaraha**.

Menaces

La principale menace pesant sur *Hapalemur griseus occidentalis* est la destruction de la forêt. Dans certains secteurs il peut également être chassé pour l'alimentation humaine.



En 1996 : **vulnérable (A1cd, B1 + 2abc)**



Hapalemur griseus occidentalis est présent dans trois Aires Protégées: la **Réserve Naturelle Intégrale de Bemaraha Nord**; les Réserves Spéciales d'**Ankarana**, de **Manongarivo**.