

# Hapalemur aureus

## Noms communs

Bokombolomena 

Varibolomena 

Golden Bamboo Lemur 

Hapalemur doré 

Goldener Bambuslemur 

Gouden Bamboelemur 

## Description



Cette espèce (**Golden Bamboo Lemur**) a été décrite pour la première fois par Meier et Coll. en 1987.

Le pelage est dense et doux, de longueur modérée. Le dos est de couleur châtain avec quelques zones plus sombres ; la queue est également plus sombre à son extrémité. Le pourtour des yeux est de couleur plutôt brun foncé, alors que le reste de la face est brun doré. Les oreilles sont petites et ne présentent aucune touffe de poils, elles ont une couleur brun doré pâle. Le museau est court.

La formule dentaire est 2 : 1 : 3 : 3 pour la mâchoire inférieure et pour la mâchoire supérieure. Les dents de devant sont particulièrement bien développées.

Il n'y a pas de dichromatisme sexuel évident, les femelles ont toutefois tendance à être un peu plus grisâtres dorsalement.

***Hapalemur aureus*** est un animal de la taille d'un chat domestique.

Les femelles ont une paire de mamelles.

***Hapalemur aureus*** occupe, à Madagascar, la même niche écologique que celle du Panda géant (***Ailuropoda melanoleuca***) en Chine.

## Identification



***Hapalemur aureus*** est un animal à l'aspect plutôt replet et dont la taille est intermédiaire entre celles des deux espèces avec lesquelles il vit en sympatrie : ***Hapalemur griseus griseus*** qui est plus petit et ***Hapalemur simus*** qui est plus grand.

La couleur caractéristique d'***Hapalemur aureus*** doit également permettre d'éviter les confusions.

## Mensurations

Longueur totale : 72 à 80 cm

Tête et corps : 34 à 38 cm

Queue : 38 à 42 cm

Poids : 1,5 à 1,65 kg.

## Habitat

***Hapalemur aureus*** se rencontre dans les forêts tropicales humides de moyenne altitude dans lesquelles il existe des bambous.

## Postures- Locomotion



***Hapalemur aureus*** grimpe verticalement aux arbres, mais il utilise également le saut. Lorsqu'ils s'alimentent les animaux peuvent adopter une posture sur le mode quadrupède.

## Populations

Dans le **Parc National de Ranomafana** la population d'***Hapalemur aureus*** a été estimée à environ 1 000 individus, mais il n'existe aucune estimation concernant le **Massif d'Andringitra**.

## Alimentation



***Hapalemur aureus*** s'alimente presque exclusivement avec des plantes de la famille des Graminae, essentiellement le bambou géant endémique de Madagascar, ***Chephalostachium viguieri*** (***Cathariostechys madagascariensis***), mais aussi des bambous lianes et herbeux. Les animaux préfèrent les jeunes feuilles qui sont riches en protéines.

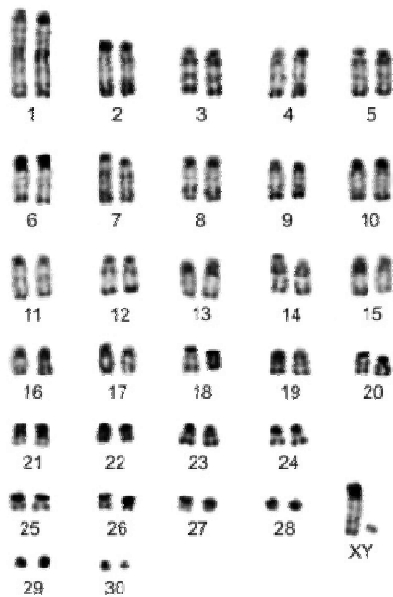
Un animal consomme environ 500 grammes de bambou par jour, cette ration contenant environ 12 fois plus de cyanure que la dose mortelle pour la plupart des animaux. Les pousses de bambou consommées ont un diamètre moyen de 2,08 cm.

## Communications

Les vocalisations d'***Hapalemur aureus*** peuvent être fortes et l'on a pu identifier au moins deux appels distincts : l'un plutôt calme et l'autre fort.

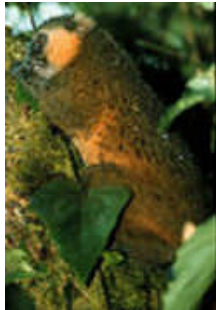
Ces vocalisations sont plus ou moins semblables à celles produites par ***Hapalemur simus***.

## Caryotype



La formule caryotypique comprend 62 chromosomes, toutes les paires, de même que les chromosomes X et Y, sont des acrocentriques.

## Comportement



***Haplemur aureus*** vit en groupes de deux à six individus. Chaque groupe est typiquement constitué d'un mâle, d'une femelle, de sous-adultes et d'adolescents, légèrement plus petits en taille.

Le territoire d'un groupe peut couvrir jusqu'à 80 hectares, mais les déplacements effectués au cours d'une journée ne semblent pas excéder 400 mètres.

Les périodes au cours desquelles les animaux sont les plus actifs sont le début de la matinée et le soir ; mais l'activité peut aussi s'étendre sur la période d'obscurité.

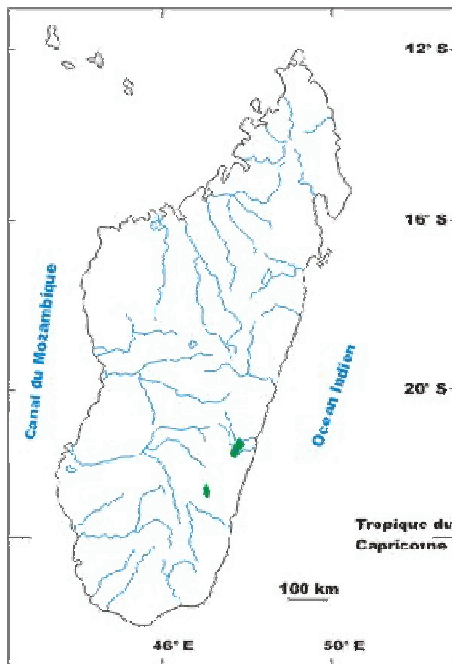
## Reproduction

La femelle d'*Haplemur aureus* donne naissance à un petit unique par portée; elles ont deux cycles d'œstrus par an. Les accouplements ont lieu en Juillet - Août et les naissances surviennent de Novembre à Décembre, au début de la saison des pluies.

En captivité la durée de la gestation est de 137 jours, elle est sans doute identique dans la nature.

Les petits sont sevrés à 6 mois. Pendant les 10 à 14 premiers jours de la vie des petits la mère choisi un nid isolé.

## Distribution



*Haplemur aureus* a été initialement découvert à **Ranomafana**, au Sud-Est de Madagascar. Quelques années plus tard d'autres spécimens ont été trouvés dans le **Massif d'Andringitra** à des altitudes comprises entre 800 et 1 625 mètres.

Il n'existe aucune preuve que ces deux populations soient en continuité.

## Elevage

Un couple d'*Haplemur aureus* a été maintenu en captivité au **Parc de Tsimbazaza** et deux jeunes sont nés au cours de cette captivité.

## Observations



Le **Parc National de Ranomafana** est la seule localisation, facilement accessible, dans laquelle *Haplemur aureus* peut être observé.



## Menaces

La destruction des forêts tropicales humides est l'une des principales menaces pesant sur *Hapalemur aureus*, et ceci même dans les Aires Protégées.

Le Fosa, *Boa mandrita*, des chouettes et des rapaces peuvent être des prédateurs d'*Hapalemur aureus*.



## IUCN

En 1994 : **mis en danger**

De 1996 à 2004 : **en danger critique (A2cd)**



## Conservation

*Hapalemur aureus* est présent dans une Aire Protégée: le **Parc National de Ranomafana**.