

" P.A. SERVICES "

Association pour le soutien à domicile des personnes âgées.
Inscription au registre des associations du Tribunal d'Instance de SELESTAT Vol n°27 Folio n°14
Agréments simple et qualité N° R 29/04/08 A 067 Q 016

COMPTE RENDU DE LA REUNION DU 22/05/08

Par l'auxiliaire de vie Catherine (secteur Obernai)
Avec l'aimable participation de Mme Louise Voynet

Création du site de l'Association " P.A. SERVICES " :

La vocation principale de ce site est de permettre à un large public d'accéder à des informations générales sur la gériatrie.

Vous en trouverez un embryon à l'adresse : www.paservices.asso.fr

Mireille se charge de monter le site ; **Fabien** développe des outils pour permettre aux auxiliaires de vie de faire remonter des informations, de communiquer entre elles... (les pages de communication interne seront sécurisées).

Les escarres

Définition :

Escarre ou eschare, n. f. (latin *eschara* : foyer) : croûte noirâtre résultant de la nécrose de la peau et des muqueuses.

L'escarre est une plaie de pression :

L'escarre est une plaie consécutive à une hypoxie tissulaire provoquée par une pression excessive et prolongée. L'hypoxie (anoxie) est un état au cours duquel l'apport d'oxygène aux cellules d'un tissu vivant est insuffisant pour leur assurer un métabolisme normal.

L'hypoxie tissulaire ne se voit pas directement ; on n'en constate les conséquences que lorsque l'escarre apparaît au niveau de la peau.

Pourquoi les tissus manquent-ils d'oxygène ?

Le manque d'oxygène est toujours dû à une pression excessive qui écrase les vaisseaux sanguins. Chez les malades alités, c'est la compression qui résulte de la pesée du corps sur des points précis, comme le sacrum (40% des escarres) ou les talons (40%) ; les autres localisations les plus fréquentes sont les ischions et le trochanter (voir illustration).

Mais il est aussi favorisé par :

- des vaisseaux sanguins en mauvais état, notamment à cause d'un diabète, une hypertension ou un tabagisme ancien, ou simplement du fait de leur vieillissement,
- une faiblesse de la teneur en oxygène du sang (anémie, infection pulmonaire, nicotine...)

L'apparition de la plaie :

L'apparition est brutale : l'escarre est une plaie qui se développe en profondeur avant de s'ouvrir vers l'extérieur, de façon conique : elle commence au niveau du muscle, se propage à l'aponévrose (enveloppe rigide), puis à la couche de tissus cellulo-graisseux et atteint enfin la peau.

Sa gravité est importante dès son apparition, d'où **l'importance de la prévention.**

Une évolution rapide :

" P.A. SERVICES "

Association pour le soutien à domicile des personnes âgées.
Inscription au registre des associations du Tribunal d'Instance de SELESTAT Vol n°27 Folio n°14
Agréments simple et qualité N° R 29/04/08 A 067 Q 016

Une fois les tissus en état d'hypoxie, ils vont se dégrader très vite. Le passage du stade d'érythème (rougeur cutanée) à celui d'ulcère (plaie ouverte) peut prendre quelques heures. **La surveillance doit donc être fréquente afin de détecter toute rougeur signe d'une escarre.**

Risques de contamination :

La peau est un organe de protection du corps : elle empêche l'invasion de parasites ou de microbes, la pénétration de poisons... Cette protection n'est plus assurée en cas de plaie. L'hygiène des mains est primordiale (désinfection avant et après les soins) pour éviter tout risque de contamination.

Les soins qui relèvent des infirmier(e)s:

Le processus de reconstruction des tissus par l'organisme passe d'abord par la destruction de la zone abîmée, d'où l'impression d'aggravation de l'escarre au début du processus de guérison.

Plusieurs traitements sont efficaces : par l'argile, le miel, l'urine, le chou, le tulle gras...

Les traitements colloïdes existent depuis une dizaine d'années et le sont particulièrement ; l'infirmière lave l'escarre à l'eau (sans la désinfecter) et la panse avec une bande d'hydrocolloïde. Le but est de créer un milieu fermé, dans lequel les microbes lavent la plaie des tissus morts, pour favoriser ensuite le bourgeonnement de nouvelles cellules. Le pansement doit rester en place jusqu'à saturation, voir au moins huit jours pour permettre ce processus interne. Un liquide brunâtre et mal odorant s'écoule alors de la plaie : les cellules nécrosées sont sorties. Il existe des bandes colloïdes d'épaisseur variable, suivant l'indication, des bandes avec argent...

Dans tous les cas, la guérison est impossible si la zone continue d'être comprimée. La cicatrisation d'une escarre est toujours longue.

La prévention locale qui relève de l'auxiliaire de vie:

Des mesures simples peuvent prévenir l'apparition d'escarres chez les personnes alitées ou en fauteuil roulant.

Limiter la compression ou en changer les points d'appui :

- Changer fréquemment la position de la personne : coucher le patient sur le côté, de trois-quart, le faire marcher...
- Soulager la zone comprimée par accessoire : il existe des coussins remplis de billes, très légers et maniables ; on les rembourre ou on les aplatit aux endroits voulus.

- Utiliser des matelas anti-escarre :

Classe 1 : « CLINILOT » ou matelas gaufrir, composé de trois plots. L'ensemble des plots garantit une adaptation maximale à l'anatomie du corps et favorise ainsi une répartition homogène du poids.

Classe 2 : « PREVENTIX », est un matelas gaufrir que l'on compose comme un puzzle : les plots sont de densité et de hauteur différentes ; on les ajuste pour qu'il y ait le moins d'appui possible.

Classe 2 supérieure : « le matelas à mémoire de forme » : sa mousse prend la forme du corps pour diminuer la pression en augmentant la surface de contact.

Classe 3 : un fluide circule dans le matelas (air ou eau). Exemple : « NUMBUS 2 », dans lequel un compresseur fait circuler de l'air.

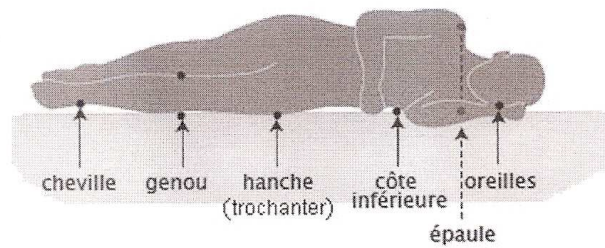
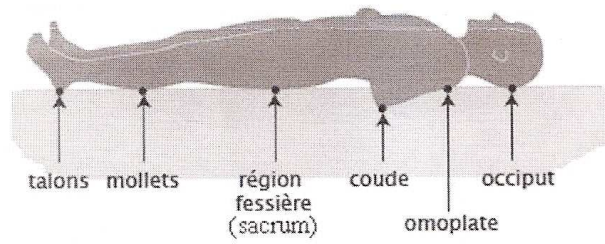
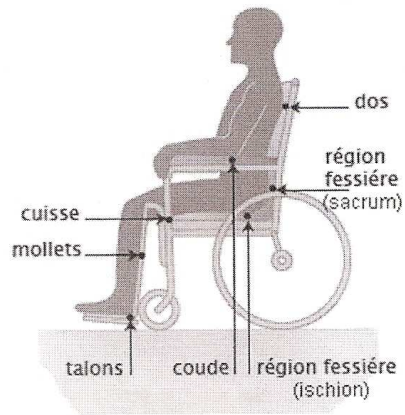
Nourrir la peau afin que les tissus s'abîment le moins possible :

L'auxiliaire de vie peut appliquer systématiquement une crème nutritive aux endroits à risque (voir illustration) par massage.

BIAFINE est à base d'eau et hydrate bien. C'est une bonne protection contre les escarres.

" P.A. SERVICES "

Association pour le soutien à domicile des personnes âgées.
Inscription au registre des associations du Tribunal d'Instance de SELESTAT Vol n°27 Folio n°14
Agréments simple et qualité N° R 29/04/08 A 067 Q 016



" P.A. SERVICES "

Association pour le soutien à domicile des personnes âgées.
Inscription au registre des associations du Tribunal d'Instance de SELESTAT Vol n°27 Folio n°14
Agréments simple et qualité N° R 29/04/08 A 067 Q 016

DEXERYL hydrate bien les peaux sèches mais est moins indiquée dans la prévention des escarres.

MITOSYL assure une bonne protection mais son utilisation est inconfortable.

Quand la peau présente un début d'escarre, il ne faut plus la masser : le massage entraînerait un cisaillement des vaisseaux microscopiques des tissus, qui nourrissent encore un peu la peau. Il faut appliquer une épaisse couche de Biafine et la recouvrir d'une compresse humide.

La prévention générale :

Soigner les infections :

Le corps privilégie la lutte contre l'infection au détriment de la reconstruction des tissus. Une infection pulmonaire, une infection urinaire, par exemple, sont des facteurs aggravant de l'escarre. L'auxiliaire de vie doit être attentive aux différents signes ou symptômes et les communiquer au médecin.

Avoir une alimentation équilibrée :

Les protéines sont nécessaires à la régénérescence des tissus et donc à la cicatrisation/prévention de l'escarre. L'auxiliaire de vie se doit de surveiller l'alimentation du patient et au besoin lui proposer des compléments alimentaires ; une escarre peut devenir alarmante en quelques jours quand la personne âgée ne se nourrit plus.

Prévenir **obligatoirement** le médecin traitant dès l'apparition de la moindre modification de l'aspect de la peau au niveau d'un point de compression. Toute initiative personnelle, sans en référer à un professionnel de santé, constitue une **faute professionnelle grave**, que l'association "*P.A. SERVICES*" ne couvrira pas et ne pourra en être tenue responsable.

Lien :

<http://www.escarre.fr>